

Strengere eisen voor WW-uitkering artiest

Door onze cultuurredactie

AMSTERDAM. Voor musici, acteurs en andere podiumkunstenaars met kortlopende contracten wordt het moeilijker om een beroep te doen op de Werkloosheidswet. Zij hadden altijd een uitzonderingspositie, maar vanaf 1 juni gelden voor hen dezelfde regels als voor andere werknemers.

Volgens vakbond FNV Kiem en andere belangenorganisaties is dit funest voor de beroepsgroep. Zij slaan alarm over de in hun ogen „domme versimpeling” van de regels. „Het levert het Rijk nauwelijks geld op,

maar ontnemt duizenden musici en artiesten juist in deze barre tijden een financiële strohalm”, stellen de organisaties.

Volgens FNV Kiem zijn er naar schatting 2.000 artiesten die onregelmatig werk hebben en die getroffen kunnen worden door de aanpassingen als ze werkloos worden. Het gaat om musici, acteurs en andere podiumkunstenaars die hun geld verdienen met losse optredens of die kortlopende contracten (van minder dan een half jaar) hebben bij verschillende werkgevers of opdrachtgevers.

Voor deze artiesten geldt nu nog de eis dat ze in de 39 weken voor ze werkloos werden minstens 16 weken gewerkt moeten hebben om in aanmerking te komen voor een WW-uitkering. Voor podiumkunstenaars die in vaste loondienst werken en andere werknemers zijn de regels strenger. Zij moeten in de laatste 36 weken voor ze werkloos werden minstens 26 weken gewerkt hebben.

Minister Lodewijk Asscher (PvdA, Sociale Zaken) vindt het onrechtvaardig om artiesten met kortlopende contracten soepeler te behande-

len. Hij heeft besloten de regels voor alle werknemers gelijk te trekken. De aanpassingen gelden overigens alleen voor artiesten die nieuw in de WW komen.

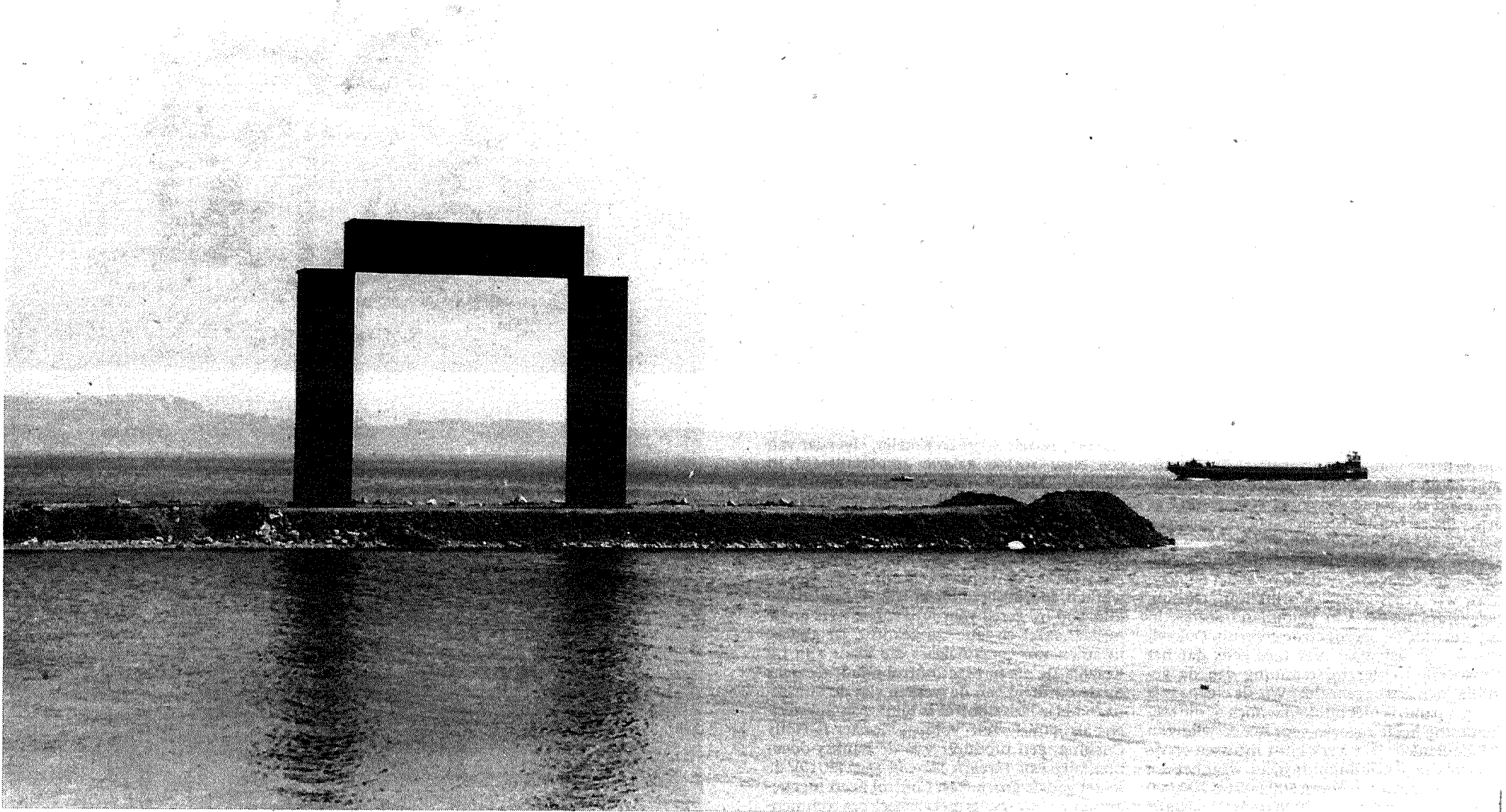
Podiumkunstenaars krijgen vanaf 1 juni ook een lagere WW-uitkering. Nu krijgen ze nog het loon dat zij voorheen gemiddeld verdienden. Straks krijgen ze net als andere werklozen 70 procent van het laatstverdiende loon.

Kunstenaarsvakbond FNV Kiem, toonkunstenaarsbond NTB en ACT, de belangenvereniging voor acteurs,

erkennen dat het „op het eerste gezicht te rechtvaardigen lijkt” om alle werknemers die in loondienst zijn gelijk te behandelen.

„Maar veel musici en artiesten hebben extreem korte contracten - vaak maar voor één optreden - die ze aan elkaar proberen te rijgen tot een inkomen”, zegt Vincent Croiset van ACT. „Nu er minder subsidies zijn in de podiumsector is er ook minder werk. Daardoor wordt het voor veel artiesten praktisch onmogelijk om aan de algemene WW-regels te voldoen.”

Provocerende en urgente ideeën van T.O.P office over stadsplanning en stedenbouw



Architectonische experimenten met schaal, een poort van zeecontainers. Luc Deleu: 'Container Arch', 1983, Neuchatel Foto Luc Deleu - T.O.P. Office / Sabam

Per mens is nog 0,633 voetbalveld over

In Stroom in Den Haag is een overzicht te zien van het provocerende 'urbane onderzoek' van architect Luc Deleu.

Door JANNEKE WESSELING

DEN HAAG. De Belgische architect/kunstenaar Luc Deleu (1944) vindt dat er minder gebouwd moet worden. Voor een architect is dit misschien een vreemd standpunt, maar Deleu maakt zich grote zorgen over de groeiende wereldbevolking en de gevolgen daarvan voor onze planeet. „Less is Less” is zijn adagium, een variant op het beroemde „Less is More” van Mies van der Rohe.

In 1970 richtte Deleu een onderzoeksbureau op voor stadsplanning en openbare ruimte, T.O.P. office, een afkorting van Turn On Planning. T.O.P. office pleit ervoor de ruimtelijke impact van gebouwen te beperken en verkondigt dat in de nabije toekomst de ontwikkelingen in de communicatiemediën nieuwe vormen van nomadisch leven mogelijk zullen maken.

De oogst aan plannen, tekeningen, ontwerpen, maquettes en publi-

caties van de afgelopen veertig jaar is enorm, zoals de tentoonstelling in Stroom en het onlangs verschenen boek *Urban Space* laten zien. In de eerste tien jaar van zijn bestaan richtte T.O.P. office zich vooral op provocerende en anarchistische voorstellen, vaak met een ecologische inslag. Zoals de aanleg van stadsmesthopen, verzachting in plaats van verharding van wegen en een voorstel om nucleair afval naar de zon af te schieten. Van dit laatste voorstel is hij overigens inmiddels teruggekomen. Ook bedacht Deleu een complete mobiele universiteit, die op grote zeebodems de wereld rondvaart.

Een reis van drie maanden door Amerika in 1980 gaf een nieuwe wending aan het werk van Deleu. Hij was onder de indruk van de wolkenkrabbers in New York en van de gigantische sequoiabomen in Yosemite Park, waar ook de „Fallen Monarch” plat op de grond ligt. Het contrast tussen monumentale verticaliteit en de horizontaliteit van de gevallen boom zette hem aan tot een onderzoek naar schaal en perspectief.

Hij ontdekte dat er door de eeuwen heen wel veel onderzoek was gedaan naar proportie en architectuur, maar niet naar schaal. Deleu legde

een elektriciteitsmast neer op een plein en hij monteerde een kolossale hijskraan horizontaal in een pakhuis. Een hoogtepunt is het project *Housing the City*, een spectaculair voorstel voor een groot woonproject in Barcelona. De maquettes laten twee identieke, trapvormige woontorens zien, waarvan de ene rechtop staat en de andere er horizontaal naast ligt. Met name van dit project betreurt hij dat het niet gerealiseerd

Luc Deleu pleit voor wegverzachting en mesthopen in de stad

is. Dat Deleu minder wil bouwen betekent natuurlijk nog niet dat hij helemaal niks wil bouwen.

Alle projecten en acties van T.O.P. office zijn gericht op de relatie tussen mensen, objecten, architectuur en omgeving. Deleu raakte er steeds meer van doordrongen dat 'schaal' in onze tijd van satellieten en informatietechnologie 'wereldschaal' geworden is. Niet het menselijk lichaam zou de schaal voor architectuur moe-

ten zijn, vindt hij, maar de schaal van de mens in relatie tot de schaal van de planeet. T.O.P. office houdt zich daarom sinds de jaren negentig bezig met 'urbanisme', architectuur op wereldschaal. In het *Urban Planning Manifesto* staat bijvoorbeeld berekend dat de totale Belgische bevolking zou kunnen leven op 5000 oceaanstomers.

Een belangrijke taak van de „urban planner” is om bij te houden hoeveel grond per aardbewoner beschikbaar is. In 1970 was dat 4,1 ha ofwel 5,6 voetbalvelden, in 1994 2,66 ha of 3,6 voetbalvelden en momenteel is het 0,59 ha ofwel 0,633 voetbalveld. Steeds meer ruimte wordt ingenomen door privébedrijven. Volgens Deleu is het de sociale en politieke taak van architecten en stadsplanners om zich bezig te houden met de ontwikkeling van openbare ruimte voor het algemeen belang.

De bezoeker komt in Stroom terecht in een maalstroom van ideeën, voorstellen en calculaties. Er hangen grote posters waarop de ruimte is afgebeeld, een zwart 'Universal Space' met sterrenconstellaties. Hierin zweven kleurige panelen met diagrammen en berekeningen van de totale beschikbare openbare ruimte op de

planeet en van de schaal en graad van urbanisatie wereldwijd. Ook is er een reusachtig boek van meer dan 1000 pagina's, *Urban Space - Terminology*, een lexicon/atlas/thesaurus van de openbare ruimte op wereldschaal.

Architectuur is kunst, zegt Deleu, wat betekent dat hij „kunstenaar is omdat hij architect is”. Veel van zijn voorstellen vertonen inderdaad een duidelijke verwantschap met de beeldende kunst; de geest van Dada en Fluxus is nooit ver weg.

Het werk van Deleu is fantasievol en in sommige opzichten visionair. De ecologische visie op stedenbouw die T.O.P. office al veertig jaar uitdraagt is zeer actueel en ook liep T.O.P. office voorop in de aandacht voor de problematiek van alsmaar groeiende wereldsteden. Wat het bureau concreet geeft gedaan, afgezien van tijdelijke projecten in de openbare ruimte, wordt minder duidelijk. In dit, misschien niet geheel vrijwillige, afzien van de concrete realisatie van projecten ligt ongetwijfeld juist de kracht van het bureau.

Urban Space, werk van Luc Deleu en T.O.P. office. In Stroom, Den Haag. T/m 24 maart. Inl.: stroom.nl

●●●○